



SAFESCAN 185-S

SOFTWARE UPDATE INSTRUCTIES

INTRODUCTIE EN VOORBEREIDING

Deze instructie leidt u door de software-update van uw Safescan 185-S valsgelddetector. Volg de instructies stap voor stap om een juiste update van uw machine te garanderen.

BELANGRIJKE VOORBEREIDINGEN

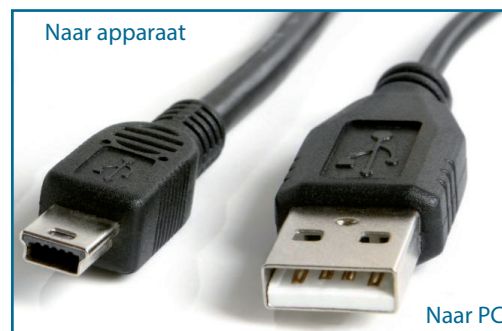
1

Deze update dient te worden uitgevoerd via USB.

Dit betekent dat de Safescan 185-S middels een USB kabel met uw computer verbonden moet worden. De USB aansluiting bevindt zich aan de **achterzijde** van de Safescan 185-S.

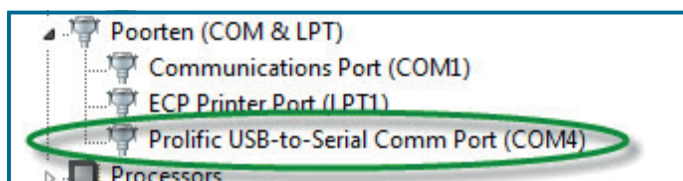


De te gebruiken USB kabel is een zogenaamde **USB A (Male) naar Mini-USB (Male) kabel**. Indien u niet over een kabel van dit type beschikt, kunt u deze bestellen via **www.safescan.com**

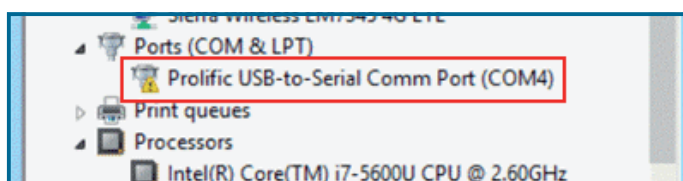


2

Indien uw computer op Windows 7 of hoger draait, wordt uw Safescan apparaat normaal gesproken automatisch herkend (als "Prolific USB-to-Serial Comm Port"). Dit kan worden gecontroleerd in de Windows Device Manager. Indien uw computer uw Safescan apparaat niet herkent, ziet u een geel uitroepteken naast "USB-to-Serial Comm Port". In dit geval dient u de **driver** voor Windows XP/Vista/7 of Windows 8/10 op uw computer te installeren.



= OK



= DRIVER NODIG

- Om de driver en installatie instructie voor **Windows XP / Vista / 7** te downloaden, klik [hier](#)
- Om de driver en installatie instructie voor **Windows 8 / 10** te downloaden, klik [hier](#)

INTRODUCTIE EN VOORBEREIDING

3

Zorgt u er voor aanvang van de update voor dat **het apparaat en de interne sensoren schoon en stofvrij zijn**. Reinigingskaarten zijn verkrijgbaar via www.safescan.com. Stof kan het beste worden verwijderd met behulp van een Air-duster luchtspray.

GA NAAR DE UPDATE PROCEDURE



SOFTWARE UPDATE

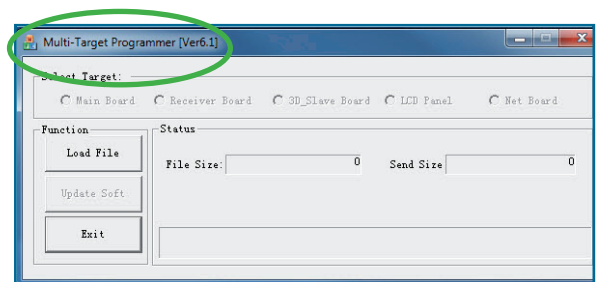
1. Schakel uw Safescan 185-S valsgelddetector uit.
2. Sluit de Safescan 185-S aan op uw PC met behulp van een Mini USB naar USB kabel (niet meegeleverd).



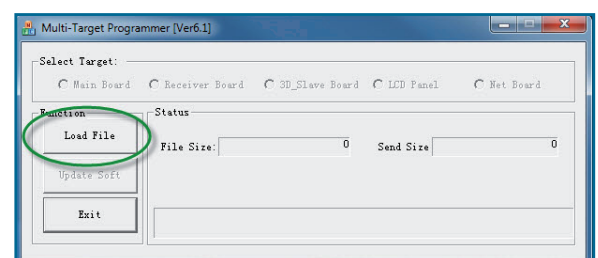
3. Sluit de netstroomadapter op de Safescan 185-S aan.
4. Druk op de **[MODE]** toets (1). Houd deze ingedrukt en druk vervolgens op de **[AAN/UIT]** toets (2) terwijl u **[MODE]** ingedrukt blijft houden. Het display toont nu **---** tekens. Dit geeft aan dat de machine in de download modus is. Indien het display deze tekens niet laat zien, probeer bovenstaande procedure dan opnieuw.



5. Voer de software: **Multi Target Programmer (v6.x).exe** uit op uw PC.

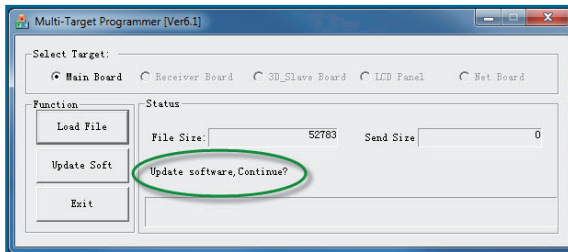


6. Klik op **[Load file]**.

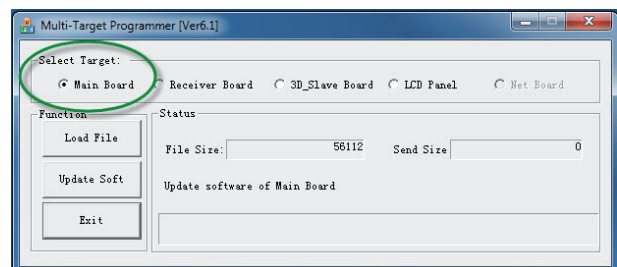
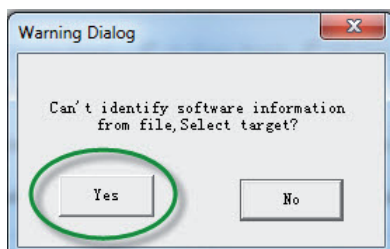


SOFTWARE UPDATE

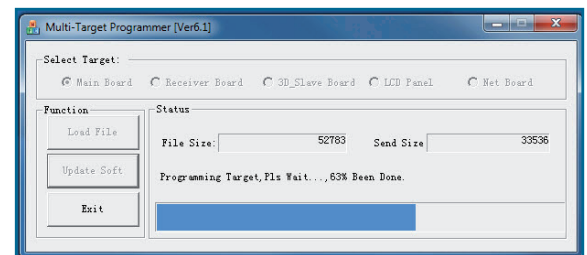
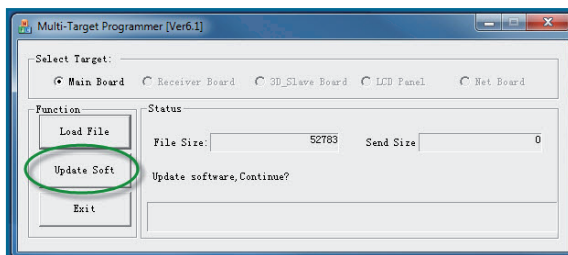
- Blader naar de locatie waar u de update-bestanden heeft opgeslagen en selecteer het **update-bestand** (**S185-S_Update_Sxx-xx.UPL**).
- De software zal automatisch aangeven dat de “main board” software zal worden bijgewerkt en vraagt of u door wilt gaan met de update.



- Wanneer het bericht **[Can't identify software information from file. Select target?]** verschijnt, klik dan op **[Yes]** en selecteer **[Main Board]** in de “Select Target” balk.



- Klik **[Update Soft]** om de software naar het apparaat te laden. Er verschijnt een voortgangsbalk.

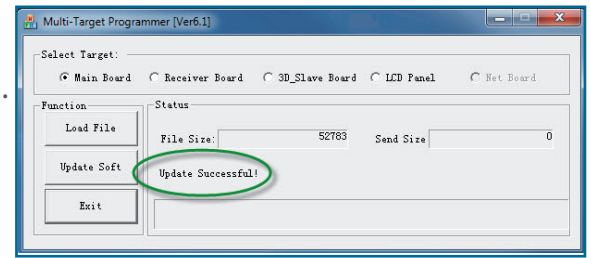


- Wanneer het bericht **[Can't find any available devices]** verschijnt, dient u de besturingssoftware voor Windows XP/Vista/7 of Windows 8/10 op uw PC te installeren en de update-procedure te herhalen.

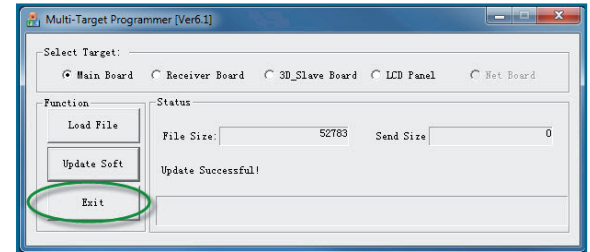
- Om de driver en installatie instructie voor **Windows XP / Vista / 7** te downloaden, klik [hier](#)
- Om de driver en installatie instructie voor **Windows 8 / 10** te downloaden, klik [hier](#)

SOFTWARE UPDATE

12. Zodra de upload gereed is (100%), zal de Safescan 185-S automatisch uitgeschakeld worden.



13. Sluit de software door op **[EXIT]** te klikken.
Uw Safescan valsgelddetector is nu bijgewerkt.



UPDATE VOLTOOID