



SAFESCAN 165i

INSTRUCCIONES DE ACTUALIZACIÓN DEL SOFTWARE

Part numbers 112-0396 / 112-0472 / 112-0473 / 112-0479 / 112-0494

INTRODUCCIÓN Y PRECAUCIONES

Esta instrucción le guía a través de la actualización de software para el detector de billetes Safescan 165i. Le recomendamos que siga las instrucciones paso a paso para garantizar una actualización correcta de su máquina.

IMPORTANT PREPARATIONS

1

Esta actualización se lleva a cabo a través de USB.

Esto significa que el Safescan 165 tiene que estar conectado a su ordenador a través de un cable USB. La conexión USB se encuentra en la **parte posterior** del Safescan 165.



El cable USB que se necesita es un cable **con conectores USB A (macho) a Mini USB (macho)**.

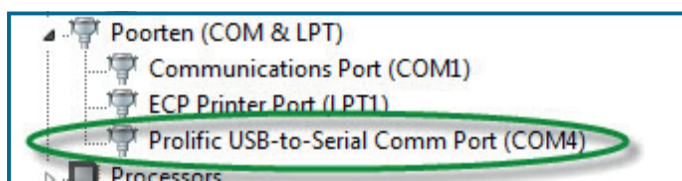
En caso de que usted no tenga este tipo de cable, puede pedirlo en **www.safescan.com**



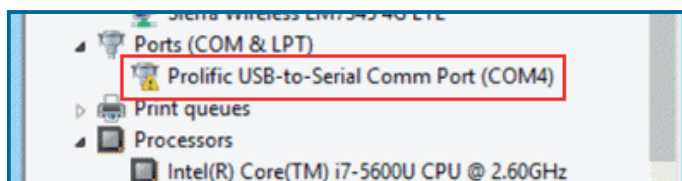
2

Si su ordenador utiliza Windows 7 o superior, el dispositivo Safescan debería reconocerse automáticamente (como "Prolific USB-to-Serial Comm Port"). Esto se puede comprobar en el Administrador de dispositivos de Windows.

Si su ordenador no reconoce el dispositivo Safescan, verá un signo de exclamación amarillo al lado de "Prolific USB-to-Serial Comm Port". En este caso, instale el **controlador de dispositivo**, ya sea para Windows XP / 7 o Windows 8/10 en su PC.



= ACEPTAR



= SE NECISITA CONTROLADOR

- Para descargar el driver e instalación para **Windows XP / Vista / 7**, haga clic [aquí](#)
- Para descargar el driver e instalación para **Windows 8 / 10**, haga clic [aquí](#)

INTRODUCCIÓN Y PRECAUCIONES

3

Antes de actualizar su dispositivo, **asegúrese de que su dispositivo y los sensores internos se han limpiado correctamente y no tienen polvo**. Las tarjetas de limpieza están disponibles en www.safescan.com. La mejor forma de eliminar el polvo es utilizando aire a presión, por ejemplo, un recipiente rociador de aire comprimido.

VAYA AL PROCEDIMIENTO DE ACTUALIZACIÓN



ACTUALIZACIÓN DEL SOFTWARE

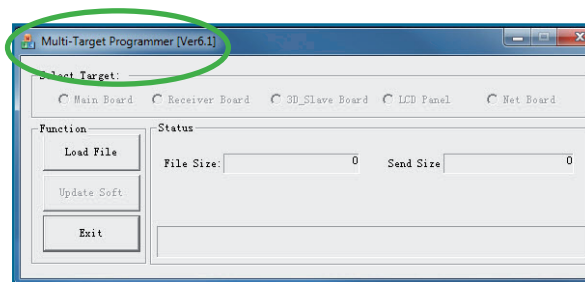
1. Apague el detector de billetes Safescan 165i.
2. Conecte el ordenador y el Safescan 165 mediante un cable USB (o se incluye).



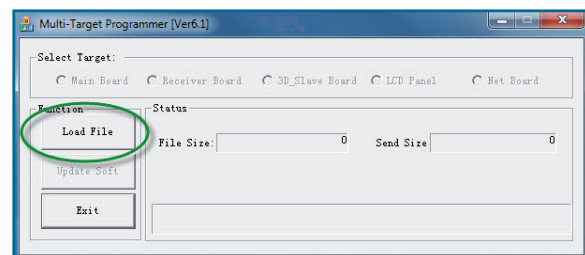
3. Conecte el adaptador de alimentación al Safescan 165.
4. Mantenga pulsada la tecla **[MODE]** (1) y , a continuación, pulse la tecla **[ON/OFF]** (2) mientras continúa pulsando la tecla **[MODE]**. La pantalla LED mostrará los iconos . Este indica que la máquina está en el modo de descarga. Si la pantalla no muestra los iconos , intente los pasos de nuevo.



5. Ejecute el archivo **Multi Target Programmer (v6.1).exe** en su ordenador.

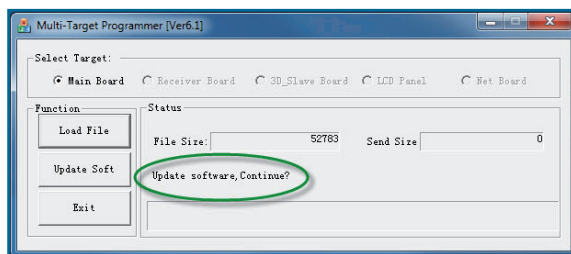


6. Haga clic en la tecla **[Load File]**.

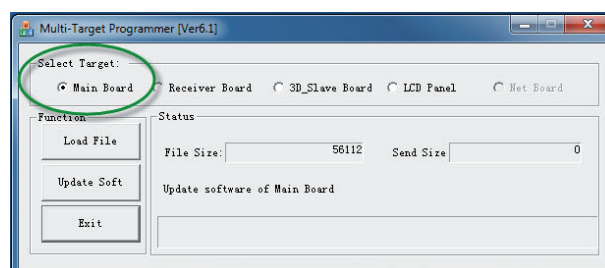
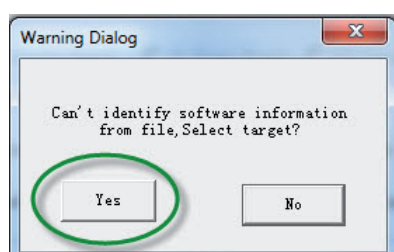


ACTUALIZACIÓN DEL SOFTWARE

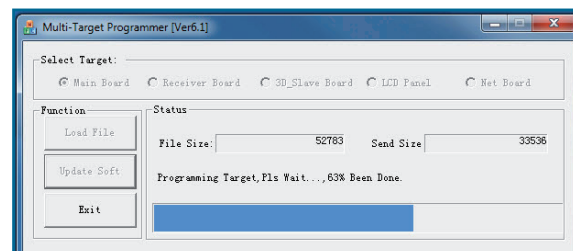
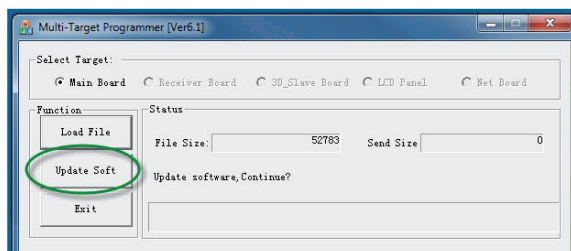
7. Navegue hasta la ubicación donde ha colocado los archivos de actualización y seleccione el archivo de actualización (**S165i_Update_Sxx-xx.UPL**).
8. El software indicará automáticamente que el software de la tarjeta principal será actualizada, y le preguntará si desea continuar con la actualización.



9. Si aparece el mensaje **[Can't identify software information from file. Select target?]** haga click en **[Yes]** y seleccione **[Main Board]** en la barra Select Target.



10. Haga clic en la tecla **[Update Soft]** para cargar el software al dispositivo. La herramienta de actualización mostrará una barra de progreso.

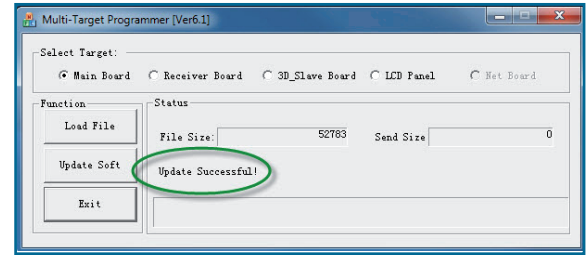


11. Si aparece el mensaje **[Can't find available device]**, instale el controlador para Windows XP/7 o Windows 8/10 en su ordenador y repita el procedimiento de actualización.

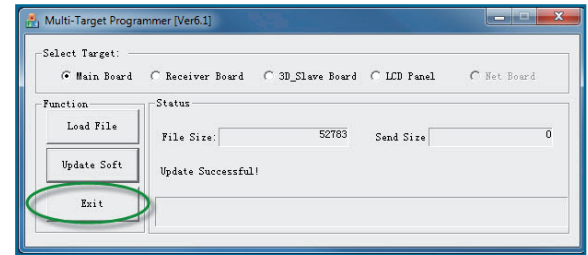
- Para descargar el driver e instalación para **Windows XP / Vista / 7**, haga clic [aquí](#)
- Para descargar el driver e instalación para **Windows 8 / 10**, haga clic [aquí](#)

ACTUALIZACIÓN DEL SOFTWARE

12. Cuando se complete la carga (100%), el dispositivo Safescan 165 se apagará automáticamente.



13. Cierre el software pulsando **[EXIT]**.
El procedimiento habrá finalizado y la máquina estará lista para usarse.



LA ACTUALIZACIÓN HA FINALIZADO