

# Update instructions

Updating your device via your Windows PC,  
using an update cable.

English | German | Spanish | Portuguese | French | Italian | Dutch

## 155i - 155-S Counterfeit Detector

## Updating your device via your Windows PC, using an update cable.

Updating your Safescan counterfeit detector is a very quick and easy process:

1. Prepare your equipment
2. Download the correct update file
3. Update your Safescan 155i or 155-S

### Step 1. Prepare your equipment

#### 1.1. Check your cable

In order to update your counterfeit detector, you need the correct update cable. The Safescan 155i and 155-S can be updated using a Mini USB to USB cable. Please note that this cable is not included with the product but can be purchased on the Safescan website.



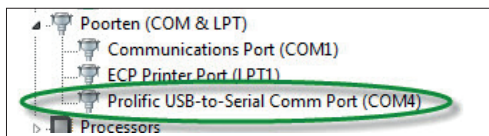
#### 1.2. Check your computer

If your computer runs on Windows 7 or higher, it will most likely automatically recognize the counterfeit detector as a device

**(Prolific USB-to-Serial Comm Port)** after

plugging it in. You can check this using your

Windows Device Manager. If the counterfeit detector is not recognized correctly, you need to install a driver for it. You can easily install the correct driver by clicking the links below and following the included installation instructions.



[Click here](#) to download the driver and installation instructions for Windows XP, Windows Vista and Windows 7.

[Click here](#) to download the driver and installation instructions for Windows 8, Windows 10 and Windows 11.

### Step 2. Download the correct update file

#### 2.1. Download the update package

Go to [Safescan.com/downloads](http://Safescan.com/downloads) and download the update package that corresponds with your device and currencies. Please make sure to double check the part number or serial number of your device to make sure that you are downloading the correct package. Then simply click the download button to download the file and store it somewhere on the hard drive (C:) of your computer.

#### 2.2. Unzip the update package

##### 2.1. Insert the MicroSD card

Once the package has been downloaded to your computer, you need to unzip it. This can be done using the default file extraction tools of your computer or by using external software such as WinZip or WinRar. Usually unzipping a file is as easy as right-clicking on the file and choosing the option Extract Files or Extract Here. Once you have extracted all the files, the following documents and folders should be visible:

- Update: The update file (.UPL) is located in this folder.
- Multi Target Programmer: This program (.EXE) will upload the update to your device.

- Changelog: This document (.TXT) contains the applied changes.
- Update Instructions: This folder contains documents (.PDF) with step by step instructions.

### Step 3. Update your Safescan 155i or 155-S

#### 3.1. Connect the device

Connect your counterfeit detector to a power supply, but make sure that it is turned off when you connect the USB cable via the back of the device to your computer.



#### 3.2. Activate the update mode

First press the MODE button (1) and hold it while also pressing the ON/OFF button (2). Hold both buttons until the display shows a range of dots similar to this (. . . .). If the dots do not appear, please try again until they do. Once you see the dots, the update mode is activated and the device is ready for you to update it.



#### 3.3. Upload the update file

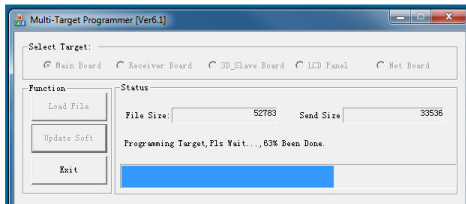
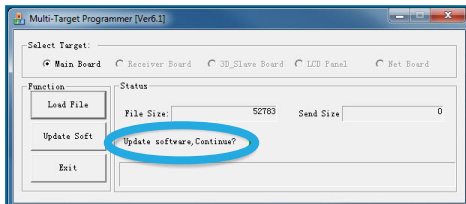
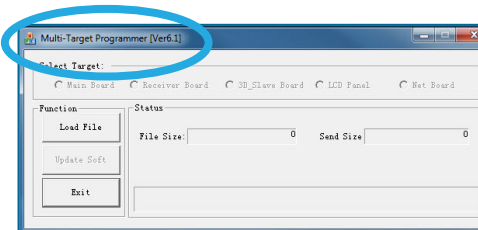
Once your device is in update mode, you can open the update software

**(Multi Target Programmer.exe)** on your computer. Click on Load File, browse to the location where you saved the download and select the update file **(Safescan\_155\_Update\_xx-xx.UPL)**.

The Software read the file and ask you if you wish to continue the update. Simply click Update Soft to start the uploading process.

If the software cannot identify the information from the file, it will display a warning dialog asking you if you want to select a target. Click Yes and select the option Main Board. Then click Update Soft to start the update process.

If the software cannot find any available devices, please install the correct drivers as listed in the first step and continue by following the previous steps to start the upload process.



### **3.4. Update the device**

The upload process has now started, and a progress bar will be displayed. Once the upload process is complete, the software will show a message and your counterfeit detector will turn off automatically. Click Exit to close the software. After restarting your counterfeit detector, the new software version number will be shown on the display. Your device has now been updated and is ready to be used.

**If you run into issues during the update process, please visit our support center or visit our website to contact us.**

## Aktualisierung Ihres Geräts über Ihren Windows-PC mit einem Aktualisierungskabel.

Die Aktualisierung Ihres Safescan Geldscheinprüfers ist ein sehr schneller und einfacher Prozess:

1. Bereiten Sie Ihre Geräte vor
2. Laden Sie die richtige Update-Datei herunter
3. Aktualisieren Sie Ihren Safescan 155i oder 155-S

### Schritt 1. Bereiten Sie Ihre Geräte vor

#### 1.1. Überprüfen Sie Ihr Kabel

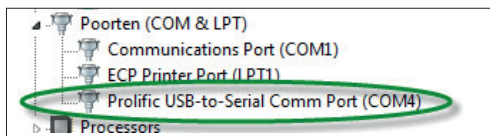
Um Ihren Geldscheinprüfer zu aktualisieren, benötigen Sie das richtige Updatekabel. Der Safescan 155i und 155-S kann mit einem Mini-USB-auf-USB-Kabel aktualisiert werden. Bitte beachten Sie, dass dieses Kabel nicht im Lieferumfang des Produkts enthalten ist, sondern auf der Safescan-Website erworben werden kann.



#### 1.2. Überprüfen Sie Ihren Computer

Wenn Ihr Computer unter Windows 7 oder höher läuft, wird er höchstwahrscheinlich den Geldscheinprüfer automatisch als Gerät (**Prolific USB-to-Serial Comm Port**) erkennen, nachdem Sie ihn eingesteckt haben. Sie

können dies mit Hilfe des Windows-Geräte-Managers überprüfen. Wenn der Geldscheinprüfer nicht korrekt erkannt wird, müssen Sie einen Treiber für ihn installieren. Sie können den korrekten Treiber ganz einfach installieren, indem Sie auf die unten stehenden Links klicken und die darin enthaltenen Installationsanweisungen befolgen.



[Klicken Sie hier](#) um den Treiber und die Installationsanleitung für Windows XP, Windows Vista und Windows 7 herunterzuladen.

[Klicken Sie hier](#) um den Treiber und die Installationsanleitung für Windows 8, Windows 10 und Windows 11 herunterzuladen.

### Schritt 2. Laden Sie die richtige Update-Datei herunter

#### 2.1. Laden Sie das Update-Paket herunter

Gehen Sie zu [Safescan.com/downloads](http://Safescan.com/downloads) und laden Sie das Aktualisierungspaket herunter, das Ihrem Gerät und Ihren Währungen entspricht. Bitte stellen Sie sicher, dass Sie die Teilenummer oder Seriennummer Ihres Geräts überprüfen, um sicherzustellen, dass Sie das richtige Paket herunterladen. Klicken Sie dann einfach auf die Download-Schaltfläche, um die Datei herunterzuladen und sie irgendwo auf der Festplatte (C:) Ihres Computers zu speichern.

#### 2.2. Entpacken Sie das Update-Paket

Sobald das Paket auf Ihren Computer heruntergeladen wurde, müssen Sie es entpacken. Dies kann mit den standardmäßigen Dateieextraktionswerkzeugen Ihres Computers oder mit einer externen Software wie WinZip oder WinRar geschehen. Normalerweise ist das Entpacken einer Datei sehr einfach: Klicken Sie mit der rechten Maustaste auf die Datei und wählen Sie die Option Dateien extrahieren oder Hier extrahieren. Sobald Sie alle Dateien entpackt haben, sollten die folgenden Dokumente und Ordner sichtbar sein:

- Update: Die Update-Datei (.UPL) befindet sich in diesem Ordner.
- Multi Target Programmer: Mit diesem Programm (.EXE) wird das Update auf Ihr Gerät geladen.
- Changelog: Dieses Dokument (.TXT) enthält die vorgenommenen Änderungen.
- Update Instructions: Dieser Ordner enthält Dokumente (.PDF) mit Schritt-für-Schritt-Anleitungen.

### Schritt 3. Aktualisieren Sie Ihren Safescan 155i oder 155-S

#### 3.1. Das Gerät anschließen

Schließen Sie Ihren Geldscheinprüfer an eine Stromversorgung an, aber stellen Sie sicher, dass diese ausgeschaltet ist, wenn Sie das USB-Kabel über die Rückseite des Geräts an Ihren Computer anschließen.



#### 3.2. Aktivieren Sie den Update-Modus

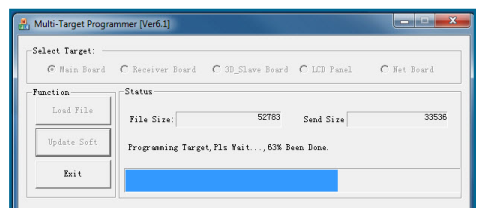
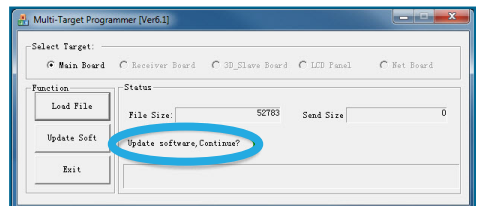
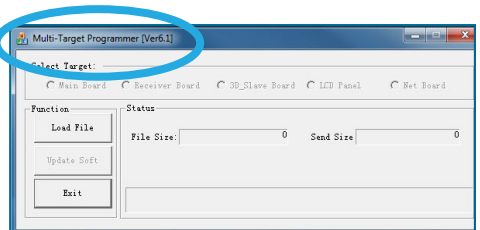
Drücken Sie zunächst die MODE-Taste (1) und halten Sie sie gedrückt, während Sie gleichzeitig die ON/OFF-Taste (2) drücken. Halten Sie beide Tasten gedrückt, bis auf dem Display eine Reihe von Punkten erscheint, die dieser Anzeige ähneln (... ..). Wenn die Punkte nicht erscheinen, versuchen Sie es bitte erneut, bis sie erscheinen. Sobald Sie die Punkte sehen, ist der Aktualisierungsmodus aktiviert und das Gerät ist bereit, von Ihnen aktualisiert zu werden.



#### 3.3. Hochladen der Aktualisierungsdatei

Sobald sich Ihr Gerät im Update-Modus befindet, können Sie die Update-Software (Multi Target Programmer.exe) auf Ihrem Computer öffnen. Klicken Sie auf Load File (Datei laden), navigieren Sie zu dem Ort, an dem Sie den Download gespeichert haben, und wählen Sie die Aktualisierungsdatei (Safescan\_155\_Update\_xx-xx.UPL). Die Software liest die Datei und fragt Sie, ob Sie die Aktualisierung fortsetzen möchten. Klicken Sie einfach auf Update Soft, um den Upload-Prozess zu starten.

Wenn die Software die Informationen aus der Datei nicht identifizieren kann, wird ein Warndialog angezeigt, in dem Sie gefragt werden, ob Sie ein Ziel auswählen möchten. Klicken Sie auf Yes und wählen Sie die Option Main Board. Klicken Sie dann auf Update Soft, um den Aktualisierungsvorgang zu starten.



Wenn die Software keine verfügbaren Geräte findet, installieren Sie bitte die richtigen Treiber, wie im ersten Schritt aufgeführt, und fahren Sie mit den vorherigen Schritten fort, um den Ladevorgang zu starten.

### **3.4. Update the device**

The upload process has now started, and a progress bar will be displayed. Once the upload process is complete, the software will show a message and your counterfeit detector will turn off automatically. Click Exit to close the software. After restarting your counterfeit detector, the new software version number will be shown on the display. Your device has now been updated and is ready to be used.

**If you run into issues during the update process, please visit our support center or visit our website to contact us.**

## **Actualización de su dispositivo a través de su PC con Windows, utilizando un cable de actualización.**

La actualización de su detector de billetes falsos Safescan es un proceso muy rápido y sencillo:

1. Prepare su equipo
2. Descargue el archivo de actualización correcto
3. Actualice su Safescan 155i o 155-S

### **Paso 1. Prepare su equipo**

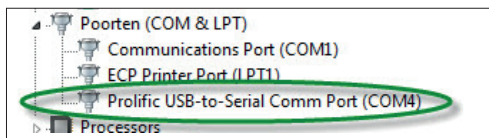
#### **1.1. Compruebe su cable**

Para actualizar su detector de billetes falsos, necesita el cable de actualización correcto. Los Safescan 155i y 155-S pueden actualizarse utilizando un cable mini USB a USB. Por favor, tenga en cuenta que este cable no se incluye con el producto, pero puede adquirirse en el sitio web de Safescan.



#### **1.2. Compruebe su ordenador**

Si su ordenador funciona con Windows 7 o superior, lo más probable es que reconozca automáticamente el detector de billetes falsos como un dispositivo (Prolific USB-to-Serial Comm Port) después de conectarlo. Puede comprobarlo utilizando el Administrador de dispositivos de Windows. Si el detector de billetes falsos no se reconoce correctamente, deberá instalar primero un controlador para el detector. Puede instalar fácilmente el controlador correcto haciendo clic en los siguientes enlaces y siguiendo las instrucciones de instalación incluidas.



[Haga clic aquí](#) para descargar el controlador y las instrucciones de instalación para Windows XP, Windows Vista y Windows 7.

[Haga clic aquí](#) para descargar el controlador y las instrucciones de instalación para Windows 8, Windows 10 y Windows 11.

### **Paso 2. Descargue el archivo de actualización correcto**

#### **2.1. Descargue el paquete de actualización**

Vaya a [Safescan.com/downloads](http://Safescan.com/downloads) y descargue el paquete de actualización que corresponda a su dispositivo y moneda. Por favor, asegúrese de comprobar el número de pieza o el número de serie de su dispositivo para asegurarse de que está descargando el paquete correcto. A continuación, simplemente haga clic en el botón de descarga para descargar el archivo y guárdelo en el disco duro (C:) de su ordenador.

#### **2.2. Descomprima el paquete de actualización**

Una vez descargado el paquete en su ordenador, tienes que descomprimirlo. Esto se puede hacer utilizando las herramientas de extracción de archivos por defecto de su ordenador o utilizando software externo como WinZip o WinRar. Normalmente, descomprimir un archivo es tan fácil como hacer clic con el botón derecho del ratón sobre el archivo y elegir la opción Extraer archivos o Extraer aquí. Una vez que haya extraído todos los archivos, los siguientes documentos y carpetas deberían ser visibles:



- Update: El archivo de actualización (.UPL) se encuentra en esta carpeta.
- Multi Target Programmer: Este programa (.EXE) cargará la actualización en su dispositivo.
- Changelog: Este documento (.TXT) contiene los cambios aplicados.
- Update Instructions: Esta carpeta contiene documentos (.PDF) con instrucciones paso a paso.

### Paso 3. Actualice su Safescan 155i o 155-S

#### 3.1. Conecte el dispositivo

Conecte su detector de billetes falsos a una fuente de alimentación, pero asegúrese de que está apagado cuando conecte el cable USB por la parte trasera del dispositivo a su ordenador.



#### 3.2. Active el modo de actualización

En primer lugar, pulse el botón MODE (1) y manténgalo pulsado mientras pulsa también el botón ON/OFF (2). Mantenga ambos botones pulsados hasta que la pantalla muestre una serie de puntos similares a estos (. . . .). Si los puntos no aparecen, inténtelo de nuevo hasta que lo hagan. Una vez que vea los puntos, el modo de actualización está activado y el dispositivo está listo para que lo actualice.

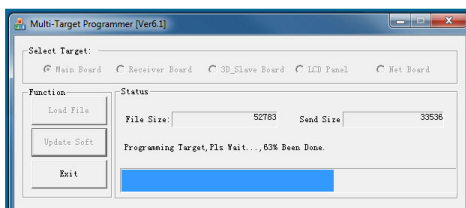
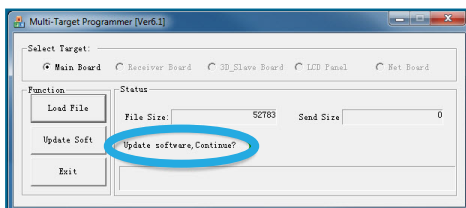
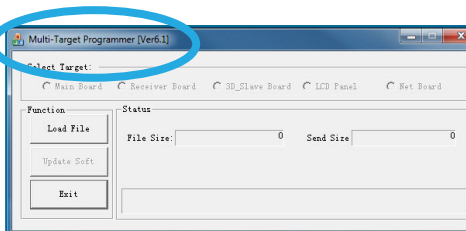


#### 3.3. Cargue el archivo de actualización

Una vez que su dispositivo está en modo de actualización, puede abrir el software de actualización (Multi Target Programmer.exe) en su ordenador. Haga clic en Load File, busque la ubicación donde guardó la descarga y seleccione el archivo de actualización (Safescan\_155\_Update\_xx-xx.UPL). El Software leerá el archivo y le preguntará si desea continuar con la actualización. Simplemente haga clic en Update Soft para iniciar el proceso de carga.

Si el software no puede identificar la información del archivo, mostrará un mensaje de advertencia preguntándole si desea seleccionar el destino. Haga clic en Yes y seleccione la opción Main Board. A continuación, haga clic en Update Soft para iniciar el proceso de actualización.

Si el software no puede encontrar ningún dispositivo disponible, instale los controladores



correctos como se indica en el primer paso y continúe siguiendo los pasos anteriores para iniciar el proceso de carga.

### **3.4. Actualice el dispositivo**

El proceso de carga ha comenzado, y se mostrará una barra de progreso. Una vez completado el proceso de carga, el software mostrará un mensaje y su detector de billetes falsos se apagará automáticamente. Haga clic en Exit para cerrar el software. Después de reiniciar su detector de billetes, el número de la nueva versión del software se mostrará en la pantalla. Su dispositivo ha sido actualizado y está listo para ser utilizado.

**Si no consigue completar el proceso de actualización con éxito, visite nuestro centro de soporte o nuestra página web para ponerse en contacto con nosotros.**

## Mettre à jour votre appareil via votre PC Windows, en utilisant un câble de mise à jour.

La mise à jour de votre détecteur de faux billets Safescan est un processus très rapide et facile:

1. Préparez votre équipement
2. Téléchargez le fichier de mise à jour correct
3. Mettez à jour votre Safescan 155i ou 155-S

### Étape 1. Préparez votre équipement

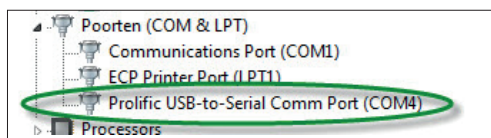
#### 1.1. Vérifiez votre câble

Afin de mettre à jour votre détecteur de faux billets, vous avez besoin du câble de mise à jour approprié. Le Safescan 155i et 155-S peut être mis à jour à l'aide d'un câble Mini USB à USB. Veuillez noter que ce câble n'est pas fourni avec le produit mais peut être acheté sur le site Web de Safescan.



#### 1.2. Vérifiez votre ordinateur

Si votre ordinateur fonctionne sous Windows 7 ou supérieur, il est fort probable qu'il reconnaisse automatiquement le détecteur de faux billets comme un périphérique (Prolific USB-to-Serial Comm Port) après l'avoir branché. Vous pouvez le vérifier à l'aide du gestionnaire de périphériques de Windows. Si le détecteur de faux billets n'est pas reconnu correctement, vous devez installer un pilote pour celui-ci. Vous pouvez facilement installer le pilote correct en cliquant sur les liens ci-dessous et en suivant les instructions d'installation incluses.



[Cliquez ici](#) pour télécharger le pilote et les instructions d'installation pour Windows XP, Windows Vista et Windows 7.

[Cliquez ici](#) pour télécharger le pilote et les instructions d'installation pour Windows 8, Windows 10 et Windows 11.

### Étape 2. Téléchargez le fichier de mise à jour correct

#### 2.1. Téléchargez le fichier de mise à jour

Allez sur [Safescan.com/downloads](http://Safescan.com/downloads) et téléchargez le fichier de mise à jour qui correspond à votre appareil et à vos devises. Veillez à bien vérifier le numéro de produit ou le numéro de série de votre appareil pour vous assurer que vous téléchargez le bon fichier. Ensuite, cliquez simplement sur le bouton de téléchargement pour télécharger le fichier et le stocker quelque part sur le disque dur (C :) de votre ordinateur.

#### 2.2. Décompressez le fichier de mise à jour

Une fois que le fichier a été téléchargé sur votre ordinateur, vous devez le décompresser. Pour ce faire, vous pouvez utiliser les outils d'extraction de fichiers par défaut de votre ordinateur Mac ou Windows ou utiliser un logiciel externe tel que WinZip ou WinRar. En général, pour décompresser un fichier, il suffit de faire un clic droit sur le fichier et de choisir l'option Extraire les fichiers ou Extraire ici. Une fois que vous avez extrait tous les fichiers, les documents et dossiers suivants devraient être visibles :

- Update : Le fichier de mise à jour (.UPL) est situé dans ce dossier.
- Multi Target Programmer : Ce programme (.EXE) téléchargera la mise à jour sur votre appareil.
- Changelog : Ce document (.TXT) contient les changements appliqués.
- Update Instructions : Ce dossier contient des documents (.PDF) avec des instructions étape par étape.

### Étape 3. Mettre à jour votre Safescan 155i ou 155-S

#### 3.1. Connecter l'appareil

Connectez votre détecteur de faux billets à une source d'alimentation, mais assurez-vous que celui-ci est éteint lorsque vous connectez le câble USB à l'arrière de l'appareil et à votre ordinateur.



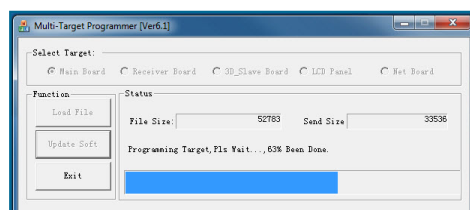
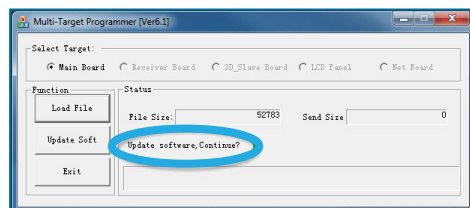
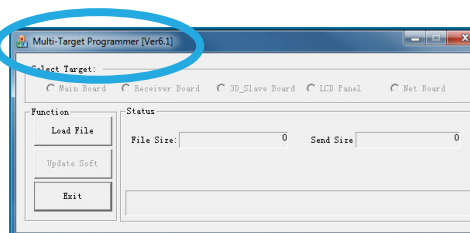
#### 3.2. Activer le mode de mise à jour

Appuyez d'abord sur le bouton MODE (1) et maintenez-le enfoncé tout en appuyant également sur le bouton ON/OFF (2). Maintenez les deux boutons enfoncés jusqu'à ce que l'écran affiche une série de points semblables à ceux-ci (.. ..). Si les points n'apparaissent pas, essayez à nouveau jusqu'à ce qu'ils apparaissent. Une fois que vous voyez les points, le mode de mise à jour est activé et l'appareil est prêt à être mis à jour.



#### 3.3. Télécharger le fichier de mise à jour

Une fois que votre appareil est en mode de mise à jour, vous pouvez ouvrir le logiciel de mise à jour (Multi Target Programmer.exe) sur votre ordinateur. Cliquez sur Load File, naviguez jusqu'à l'emplacement où vous avez enregistré le téléchargement et sélectionnez le fichier de mise à jour (Safescan\_155\_Update\_xx-xx.UPL). Le logiciel lit le fichier et vous demande si vous souhaitez poursuivre la mise à jour. Cliquez simplement sur Update Soft pour lancer le processus de téléchargement. Si le logiciel ne peut pas identifier les informations du fichier, il affichera une fenêtre d'avertissement vous demandant si vous voulez sélectionner une cible. Cliquez sur Yes et sélectionnez l'option Main Board. Cliquez ensuite sur Update Soft pour lancer le processus de mise à jour. Si le logiciel ne trouve aucun périphérique disponible, veuillez installer les pilotes corrects comme indiqué dans la première étape et continuez en suivant les étapes précédentes pour lancer le processus de téléchargement.



### 3.4. Mise à jour de l'appareil

Le processus de téléchargement a maintenant commencé, et une barre de progression s'affiche.

Une fois le processus de téléchargement terminé, le logiciel affiche un message et votre détecteur de faux billets s'éteint automatiquement. Cliquez sur Exit pour fermer le logiciel. Après le redémarrage de votre détecteur de faux billets, le numéro de la nouvelle version du logiciel s'affiche à l'écran. Votre appareil a maintenant été mis à jour et est prêt à être utilisé.

**Si vous rencontrez des problèmes au cours du processus de mise à jour, veuillez consulter notre centre de support ou visiter notre site web pour nous contacter.**

## **Mettre à jour votre appareil via votre PC Windows, en utilisant un câble de mise à jour.**

La mise à jour de votre détecteur de faux billets Safescan est un processus très rapide et facile:

1. Préparez votre équipement
2. Téléchargez le fichier de mise à jour correct
3. Mettez à jour votre Safescan 155i ou 155-S

### **Étape 1. Préparez votre équipement**

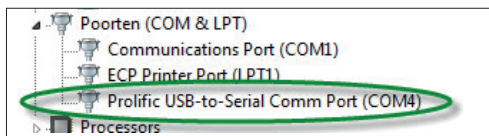
#### **1.1. Vérifiez votre câble**

Afin de mettre à jour votre détecteur de faux billets, vous avez besoin du câble de mise à jour approprié. Le Safescan 155i et 155-S peut être mis à jour à l'aide d'un câble Mini USB à USB. Veuillez noter que ce câble n'est pas fourni avec le produit mais peut être acheté sur le site Web de Safescan.



#### **1.2. Vérifiez votre ordinateur**

Si votre ordinateur fonctionne sous Windows 7 ou supérieur, il est fort probable qu'il reconnaisse automatiquement le détecteur de faux billets comme un périphérique (Prolific USB-to-Serial Comm Port) après l'avoir branché. Vous pouvez le vérifier à l'aide du gestionnaire de périphériques de Windows. Si le détecteur de faux billets n'est pas reconnu correctement, vous devez installer un pilote pour celui-ci. Vous pouvez facilement installer le pilote correct en cliquant sur les liens ci-dessous et en suivant les instructions d'installation incluses.



[Cliquez ici](#) pour télécharger le pilote et les instructions d'installation pour Windows XP, Windows Vista et Windows 7.

[Cliquez ici](#) pour télécharger le pilote et les instructions d'installation pour Windows 8, Windows 10 et Windows 11.

### **Étape 2. Téléchargez le fichier de mise à jour correct**

#### **2.1. Téléchargez le fichier de mise à jour**

Allez sur [Safescan.com/downloads](http://Safescan.com/downloads) et téléchargez le fichier de mise à jour qui correspond à votre appareil et à vos devises. Veillez à bien vérifier le numéro de produit ou le numéro de série de votre appareil pour vous assurer que vous téléchargez le bon fichier. Ensuite, cliquez simplement sur le bouton de téléchargement pour télécharger le fichier et le stocker quelque part sur le disque dur (C :) de votre ordinateur.

#### **2.2. Décompressez le fichier de mise à jour**

Une fois que le fichier a été téléchargé sur votre ordinateur, vous devez le décompresser. Pour ce faire, vous pouvez utiliser les outils d'extraction de fichiers par défaut de votre ordinateur Mac ou Windows ou utiliser un logiciel externe tel que WinZip ou WinRar. En général, pour décompresser un fichier, il suffit de faire un clic droit sur le fichier et de choisir l'option Extraire les fichiers ou Extraire ici. Une fois que vous avez extrait tous les fichiers, les documents et dossiers suivants devraient être visibles :

- Update : Le fichier de mise à jour (.UPL) est situé dans ce dossier.
- Multi Target Programmer : Ce programme (.EXE) téléchargera la mise à jour sur votre appareil.
- Changelog : Ce document (.TXT) contient les changements appliqués.
- Update Instructions : Ce dossier contient des documents (.PDF) avec des instructions étape par étape.

### Étape 3. Mettre à jour votre Safescan 155i ou 155-S

#### 3.1. Connecter l'appareil

Connectez votre détecteur de faux billets à une source d'alimentation, mais assurez-vous que celui-ci est éteint lorsque vous connectez le câble USB à l'arrière de l'appareil et à votre ordinateur.



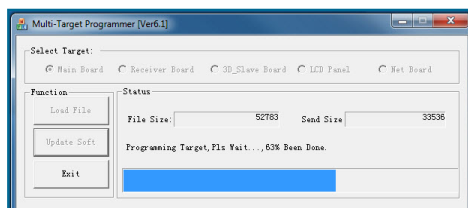
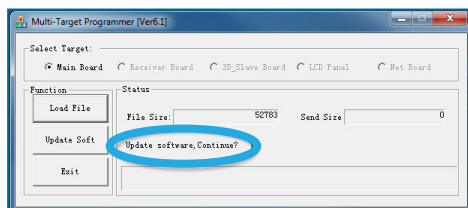
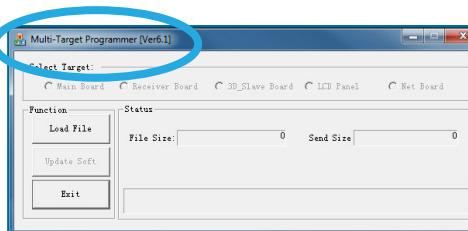
#### 3.2. Activer le mode de mise à jour

Appuyez d'abord sur le bouton MODE (1) et maintenez-le enfoncé tout en appuyant également sur le bouton ON/OFF (2). Maintenez les deux boutons enfoncés jusqu'à ce que l'écran affiche une série de points semblables à ceux-ci (.. ..). Si les points n'apparaissent pas, essayez à nouveau jusqu'à ce qu'ils apparaissent. Une fois que vous voyez les points, le mode de mise à jour est activé et l'appareil est prêt à être mis à jour.



#### 3.3. Télécharger le fichier de mise à jour

Une fois que votre appareil est en mode de mise à jour, vous pouvez ouvrir le logiciel de mise à jour (Multi Target Programmer.exe) sur votre ordinateur. Cliquez sur Load File, naviguez jusqu'à l'emplacement où vous avez enregistré le téléchargement et sélectionnez le fichier de mise à jour (Safescan\_155\_Update\_xx-xx.UPL). Le logiciel lit le fichier et vous demande si vous souhaitez poursuivre la mise à jour. Cliquez simplement sur Update Soft pour lancer le processus de téléchargement. Si le logiciel ne peut pas identifier les informations du fichier, il affichera une fenêtre d'avertissement vous demandant si vous voulez sélectionner une cible. Cliquez sur Yes et sélectionnez l'option Main Board. Cliquez ensuite sur Update Soft pour lancer le processus de mise à jour. Si le logiciel ne trouve aucun périphérique disponible, veuillez installer les pilotes corrects comme indiqué dans la première étape et continuez en suivant les étapes précédentes pour lancer le processus de téléchargement.



### **3.4. Mise à jour de l'appareil**

Le processus de téléchargement a maintenant commencé, et une barre de progression s'affiche.

Une fois le processus de téléchargement terminé, le logiciel affiche un message et votre détecteur de faux billets s'éteint automatiquement. Cliquez sur Exit pour fermer le logiciel. Après le redémarrage de votre détecteur de faux billets, le numéro de la nouvelle version du logiciel s'affiche à l'écran. Votre appareil a maintenant été mis à jour et est prêt à être utilisé.

**Si vous rencontrez des problèmes au cours du processus de mise à jour, veuillez consulter notre centre de support ou visiter notre site web pour nous contacter.**



## Aggiornare il dispositivo tramite il PC Windows, utilizzando un cavo di aggiornamento.

L'aggiornamento del tuo verifica banconote Safescan è un processo molto semplice e veloce:

1. Prepara la tua attrezzatura
2. Scarica il file di aggiornamento corretto
3. Aggiorna il tuo Safescan 155i o 155-S

### Passaggio 1. Prepara la tua attrezzatura

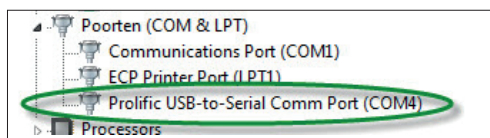
#### 1.1. Controlla il tuo cavo

Per aggiornare il tuo rilevatore di contraffazione, è necessario il cavo di aggiornamento corretto. Safescan 155i e 155-S possono essere aggiornati utilizzando un cavo da mini USB a USB. Si prega di notare che questo cavo non è incluso con il prodotto ma può essere acquistato sul sito Web Safescan.



#### 1.2. Controlla il tuo computer

Se il tuo computer funziona su Windows 7 o versioni successive, molto probabilmente riconoscerà automaticamente il rilevatore di contraffazioni come dispositivo (porta di comunicazione da USB a seriale prolifica) dopo averlo collegato. Puoi verificarlo utilizzando Gestione dispositivi di Windows. Se il rilevatore di contraffazioni non viene riconosciuto correttamente, è necessario installare un driver per esso. È possibile installare facilmente il driver corretto facendo clic sui collegamenti seguenti e seguendo le istruzioni di installazione incluse.



[Fare clic qui](#) per scaricare il driver e le istruzioni di installazione per Windows XP, Windows Vista e Windows 7.

[Fare clic qui](#) per scaricare il driver e le istruzioni di installazione per Windows 8, Windows 10 e Windows 11.

### Passaggio 2. Scarica il file di aggiornamento corretto

#### 2.1. Scarica il pacchetto di aggiornamento

Vai su [Safescan.com/Aggiornamenti](http://Safescan.com/Aggiornamenti) e scarica il pacchetto di aggiornamento che corrisponde al tuo dispositivo e alle tue valute. Assicurati di ricontrollare il numero di parte o il numero di serie del tuo dispositivo per assicurarti di scaricare il pacchetto corretto. Quindi fai semplicemente clic sul pulsante di Scarica per scaricare il file e salvarlo da qualche parte sul disco rigido (C:) del tuo computer.

#### 2.2. Decomprimi il pacchetto di aggiornamento

Una volta che il pacchetto è stato scaricato sul tuo computer, devi decomprimerlo. Questo può essere fatto utilizzando gli strumenti di estrazione file predefiniti del tuo computer o utilizzando software esterni come WinZip o WinRar. Di solito decomprimere un file è facile come fare clic con il pulsante destro del mouse sul file e scegliere l'opzione Estrai file o Estrai qui. Dopo aver estratto tutti i file, dovrebbero essere visibili i seguenti documenti e cartelle:

- Update: Il file di aggiornamento (.UPL) si trova in questa cartella.
- Multi Target Programmer: Questo programma (.EXE) caricherà l'aggiornamento sul tuo dispositivo.
- Changelog: Questo documento (.TXT) contiene le modifiche applicate.
- Update Instructions: questa cartella contiene documenti (.PDF) con istruzioni passo passo.

### Passaggio 3. Aggiorna Safescan 155i o 155-S

#### 3.1. Collega il dispositivo

Collega il tuo rilevatore di contraffazioni a un alimentatore, ma assicurati che sia spento quando colleghi il cavo USB tramite il retro del dispositivo al computer.



#### 3.2. Attiva la modalità di aggiornamento

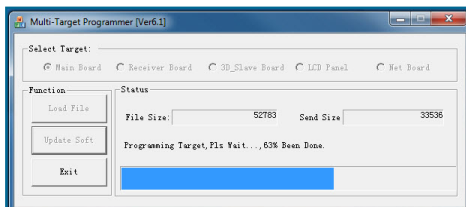
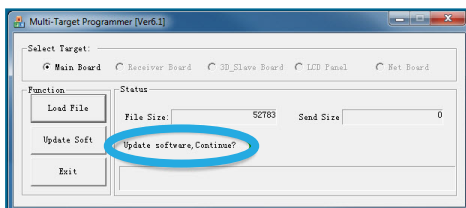
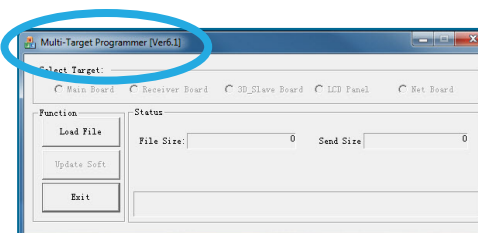
Premere prima il pulsante MODE (1) e tenerlo premuto mentre si preme anche il pulsante ON/OFF (2). Tenere premuti entrambi i pulsanti finché sul display non compare una serie di punti simile a questa (... ..). Se i punti non vengono visualizzati, riprova finché non vengono visualizzati. Una volta visualizzati i punti, la modalità di aggiornamento è attivata e il dispositivo è pronto per l'aggiornamento.



#### 3.3. Carica il file di aggiornamento

Una volta che il tuo dispositivo è in modalità di aggiornamento, puoi aprire il software di aggiornamento (Multi Target Programmer.exe) sul tuo computer. Fare clic su Load File, individuare la posizione in cui è stato salvato il download e selezionare il file di aggiornamento (Safescan\_155\_Update\_xx-xx.UPL). Il software legge il file e ti chiede se desideri continuare l'aggiornamento. Basta fare clic su Update Soft per avviare il processo di caricamento.

Se il software non è in grado di identificare le informazioni dal file, visualizzerà una finestra di dialogo di avviso che chiede se si desidera selezionare una destinazione. Fare clic su Yes e selezionare l'opzione Main Board. Quindi fare clic su Update Soft per avviare il processo di aggiornamento. Se il software non riesce a trovare alcun dispositivo disponibile, installare i driver corretti come elencato nel primo passaggio e continuare seguendo i passaggi precedenti per avviare il processo di caricamento.



### **3.4. Aggiorna il dispositivo**

Il processo di caricamento è ora avviato e verrà visualizzata una barra di avanzamento. Una volta completato il processo di caricamento, il software mostrerà un messaggio e il tuo rilevatore di contraffazioni si spegnerà automaticamente. Fare clic su Exit per chiudere il software. Dopo aver riavviato il rilevatore di contraffazioni, sul display verrà visualizzato il numero della nuova versione del software. Il tuo dispositivo è stato aggiornato ed è pronto per essere utilizzato.

**In caso di problemi durante il processo di aggiornamento, visitare il nostro centro di supporto o visitare il nostro sito Web per contattarci.**

## **Actualize o seu dispositivo através do seu PC Windows, usando um cabo de actualização.**

A actualização do seu detector de dinheiro falso Safescan é um processo rápido e fácil:

1. Verifique o seu dispositivo
2. Descarregar o ficheiro de actualização correcto
3. Actualize o seu Safescan 155i ou 155-S

### **Passo 1. Verifique o seu equipamento**

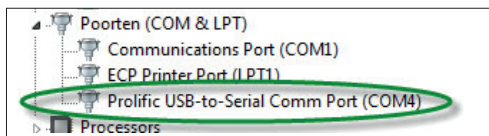
#### **1.1. Verifique o seu cabo**

Para actualizar o seu detector de falsificações, precisa do cabo de actualização correcto. A Safescan 155i e 155-S pode ser actualizada com um cabo Mini-USB para USB. Note-se que este cabo não vem com o produto, mas pode ser encomendado separadamente no sítio Web da Safescan.



#### **1.2. Verifique o seu computador**

Se o seu computador estiver a executar o Windows 7 ou superior, normalmente reconhecerá automaticamente o Detector de Falsificações como um dispositivo (Prolific USB-to-Serial Comm Port) quando o tiver ligado. Pode verificar isto usando o seu Gestor de Dispositivos Windows. Se o Detector de Falsificações não for reconhecido correctamente, é necessário instalar um driver para o mesmo. Pode instalar facilmente o controlador correcto clicando nos links abaixo e seguindo as instruções de instalação fornecidas.



[Clique aqui](#) para descarregar o driver e as instruções de instalação para Windows XP, Windows Vista e Windows 7.

[Clique aqui](#) para descarregar o driver e instruções de instalação para Windows 8, Windows 10 e Windows 11.

### **Passo 2. Descarregar o ficheiro de actualização correcto**

#### **2.1. Descarregar o pacote de actualização**

Vá a [Safescan.com/downloads](http://Safescan.com/downloads) e descarregue o pacote de actualização que corresponde ao seu dispositivo e versão de moeda. Certifique-se de verificar o número de peça ou o número de série do seu dispositivo para se certificar de que está a descarregar o pacote correcto. Depois clique no botão de descarga para descarregar e guardar o ficheiro no disco rígido do seu computador (C:).

#### **2.2. Desembalar o pacote de actualização**

Uma vez o pacote guardado no seu computador, deve desembrá-lo. Isto pode ser feito com as ferramentas padrão do seu computador Mac ou Windows, ou com software externo como o WinZip ou WinRar. Normalmente já pode extrair um ficheiro simplesmente clicando com o botão direito do rato no ficheiro e seleccionando a opção Extrair Ficheiros ou Extrair Aqui. Depois de ter desembrado todos os ficheiros, os seguintes documentos e pastas devem ser visíveis:

- Update O ficheiro de actualização (.UPL) está nesta pasta.
- Multi Target Programmer: Este programa (.EXE) irá carregar a actualização para o seu dispositivo.

- Changelog: Este documento (.TXT) contém as alterações aplicadas.
- Update Instructions: Esta pasta contém documentos (.PDF) com instruções passo a passo.

### Passo 3. Actualize o seu Safescan 155i ou 155-S

#### 3.1. Ligue o seu dispositivo

Ligue o seu detector de dinheiro falso através do cabo de alimentação, mas certifique-se de que está desligado quando ligar o cabo USB através da parte de trás do dispositivo ao seu computador.



#### 3.2. Activar o modo de actualização

Primeiro premir e manter premido o botão MODE (1) e ao mesmo tempo premir ON/OFF (2). Manter ambos os botões pressionados até que o visor mostre uma série de pontos semelhantes a este (. . .). Se os pontos não aparecerem, tente novamente até que eles apareçam. Uma vez que se vejam os pontos, o modo de actualização é activado e é possível actualizar o dispositivo.

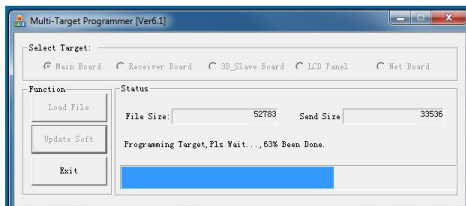
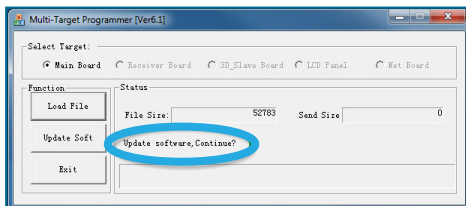
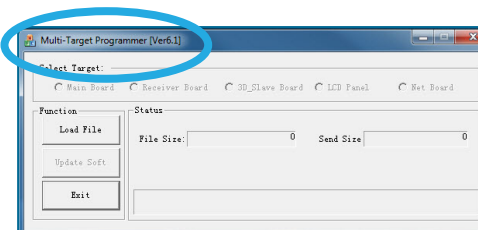


#### 3.3. Carregar o ficheiro de actualização

Assim que o seu dispositivo estiver em modo de actualização, pode abrir o software de actualização (Multi Target Programmer.exe) no seu computador. Clique em Load File, navegue até ao local onde guardou o download e seleccione o ficheiro de actualização (Safescan\_155\_Update\_xx-xx.UPL). O Software irá ler o ficheiro e perguntar-lhe se deseja continuar com a actualização. Basta clicar em Update Soft para iniciar o processo de carregamento.

Se o Software não conseguir identificar a informação no ficheiro, aparecerá uma janela de aviso perguntando-lhe se deseja seleccionar uma fonte. Clique em Yes e seleccione a opção Main Board. Depois clique em Update Soft para iniciar o processo de actualização.

Se o software não conseguir encontrar quaisquer dispositivos disponíveis, instale os drivers apropriados conforme mencionado no primeiro passo e siga os passos anteriores para iniciar o processo de carregamento.



### **3.4. Actualizar o dispositivo**

O processo de carregamento foi agora iniciado e será exibida uma barra de progresso. Assim que o processo de carregamento estiver concluído, o software exibe uma mensagem e o seu detector de falsificações é automaticamente desligado. Clique em Exit para fechar o software. Após reiniciar o seu detector de falsificações, o novo número de versão do software é exibido. O seu dispositivo está agora actualizado e pronto a usar.

**Se tiver algum problema durante o processo de actualização, por favor visite o nosso centro de apoio ou o nosso website para nos contactar.**

## Uw apparaat updaten via uw Windows PC, met behulp van een updatekabel.

Het updaten van uw Safescan valsgelddetector is een snel en eenvoudig proces:

1. Controleer uw apparatuur
2. Download het juiste updatebestand
3. Update uw Safescan 155i of 155-S

### Stap 1. Controleer uw apparatuur

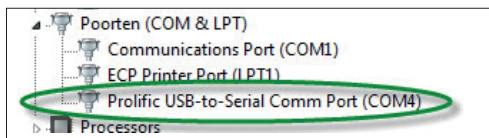
#### 1.1. Controleer uw kabel

Om uw valsgelddetector te updaten, heeft u de juiste updatekabel nodig. De Safescan 155i en 155-S kunnen worden bijgewerkt met een Mini-USB naar USB kabel. Houd er rekening mee dat deze kabel niet bij het product wordt geleverd, maar apart kan worden besteld op de Safescan website.



#### 1.2. Controleer uw computer

Als uw computer op Windows 7 of hoger draait, zal deze de valsgelddetector meestal automatisch herkennen als een apparaat (Prolific USB-to-Serial Comm Port), wanneer u deze heeft aangesloten. U kunt dit controleren met behulp van uw Windows Device Manager. Als de valsgelddetector niet correct wordt herkend, moet u er een stuurprogramma voor installeren. U kunt eenvoudig de juiste driver installeren door op de onderstaande links te klikken en de meegeleverde installatie-instructies te volgen.



[Klik hier](#) om de driver en installatie-instructies voor Windows XP, Windows Vista en Windows 7 te downloaden.

[Klik hier](#) om de driver en installatie-instructies voor Windows 8, Windows 10 en Windows 11 te downloaden.

### Stap 2. Download het juiste updatebestand

#### 2.1. Download het updatepakket

Ga naar [Safescan.com/downloads](https://www.safescan.com/downloads) en download het updatepakket dat overeenkomt met uw apparaat en valutaversie. Zorg ervoor dat u het partnummer of serienummer van uw apparaat goed controleert om er zeker van te zijn dat u het juiste pakket downloadt. Klik vervolgens op de downloadknop om het bestand te downloaden en op de harde schijf (C:) van uw computer op te slaan.

#### 2.2. Pak het updatepakket uit

Nadat het pakket op uw computer is opgeslagen, moet u het uitpakken. Dit kan met de standaard tools van uw Mac of Windows computer, of met externe software zoals WinZip of WinRar. Meestal kunt u een bestand al uitpakken door simpelweg met de rechtermuisknop op het bestand te klikken en de optie Bestanden Uitpakken of Hier Uitpakken te kiezen. Nadat u alle bestanden heeft uitgepakt, moeten de volgende documenten en mappen zichtbaar zijn:

- Update: Het updatebestand (.UPL) bevindt zich in deze map.
- Multi Target Programmer: Dit programma (.EXE) uploadt de update naar uw apparaat.

- Changelog: Dit document (.TXT) bevat de toegepaste wijzigingen.
- Update Instructions: Deze map bevat documenten (.PDF) met stapsgewijze instructies.

### Stap 3. Update uw Safescan 155i of 155-S

#### 3.1. Sluit uw apparaat aan

Sluit uw valsgelddetector aan via de voedingskabel, maar zorg ervoor dat deze is uitgeschakeld wanneer u de USB-kabel via de achterzijde van het apparaat met uw computer verbindt.



#### 3.2. Activeer de update-modus

Druk eerst op de MODE (1) en houd deze knop ingedrukt terwijl u ook op ON/OFF (2) drukt. Houd beide knoppen ingedrukt totdat het display een reeks stippen toont die hier op lijken (.. ..). Als de stippen niet verschijnen, probeer het dan opnieuw totdat ze worden weergegeven. Zodra u de stippen ziet, wordt de updatemodus geactiveerd en kunt u het apparaat updaten. .

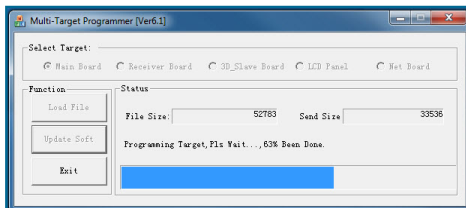
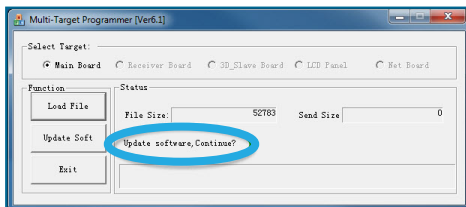
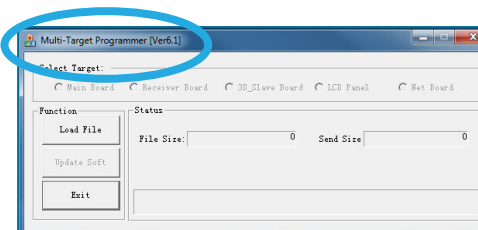


#### 3.3. Upload het updatebestand

Zodra uw apparaat in de updatemodus staat, kunt u de updatesoftware (Multi Target Programmer.exe) op uw computer openen. Klik op Load File, blader naar de locatie waar u de download heeft opgeslagen en selecteer het updatebestand (Safescan\_155\_Update\_xx-xx.UPL). De Software leest het bestand en vraagt u of u door wilt gaan met de update. Klik op Update Soft om het uploadproces te starten.

Als de software de informatie uit het bestand niet kan identificeren, wordt er een waarschuwingsvenster weergegeven waarin u wordt gevraagd of u een bron wilt selecteren. Klik Yes en selecteer de optie Main Board. Klik vervolgens op Update Soft om het updateproces te starten.

Als de software geen beschikbare apparaten kan vinden, installeer dan de juiste stuurprogramma's zoals vermeld in de eerste stap en volg de voorgaande stappen om het uploadproces te starten.





### 3.4. Update het apparaat

Het uploadproces is nu gestart en er wordt een voortgangsbalk weergegeven. Zodra het uploadproces is voltooid, toont de software een bericht en wordt uw valsgelddetector automatisch uitgeschakeld. Klik op Exit om de software te sluiten. Nadat u uw valsgelddetector opnieuw heeft opgestart, wordt het nieuwe softwareversienummer op het display weergegeven. Uw apparaat is nu bijgewerkt en klaar voor gebruik.

**Als u problemen ondervindt tijdens het updateproces, bezoek dan ons support center of onze website om contact met ons op te nemen.**

**Safescan® is a registered trademark of Solid Control Holding B.V.**

No part of this manual may be reproduced in any form, by print, copy or in any other way without prior written permission of Solid Control Holding B.V. Solid Control Holding B.V. reserves all intellectual and industrial property rights such as any and all of their patent, trademark, design, manufacturing, reproduction, use and sales rights. All information in this manual is subject to change without prior notice. Solid Control Holding B.V. is not liable and/or responsible in any way for the information provided in this catalog. **221**

**Safescan®**

**[www.safescan.com](http://www.safescan.com)**  
[info@safescan.com](mailto:info@safescan.com)